



GIG
CYMRU
NHS
WALES

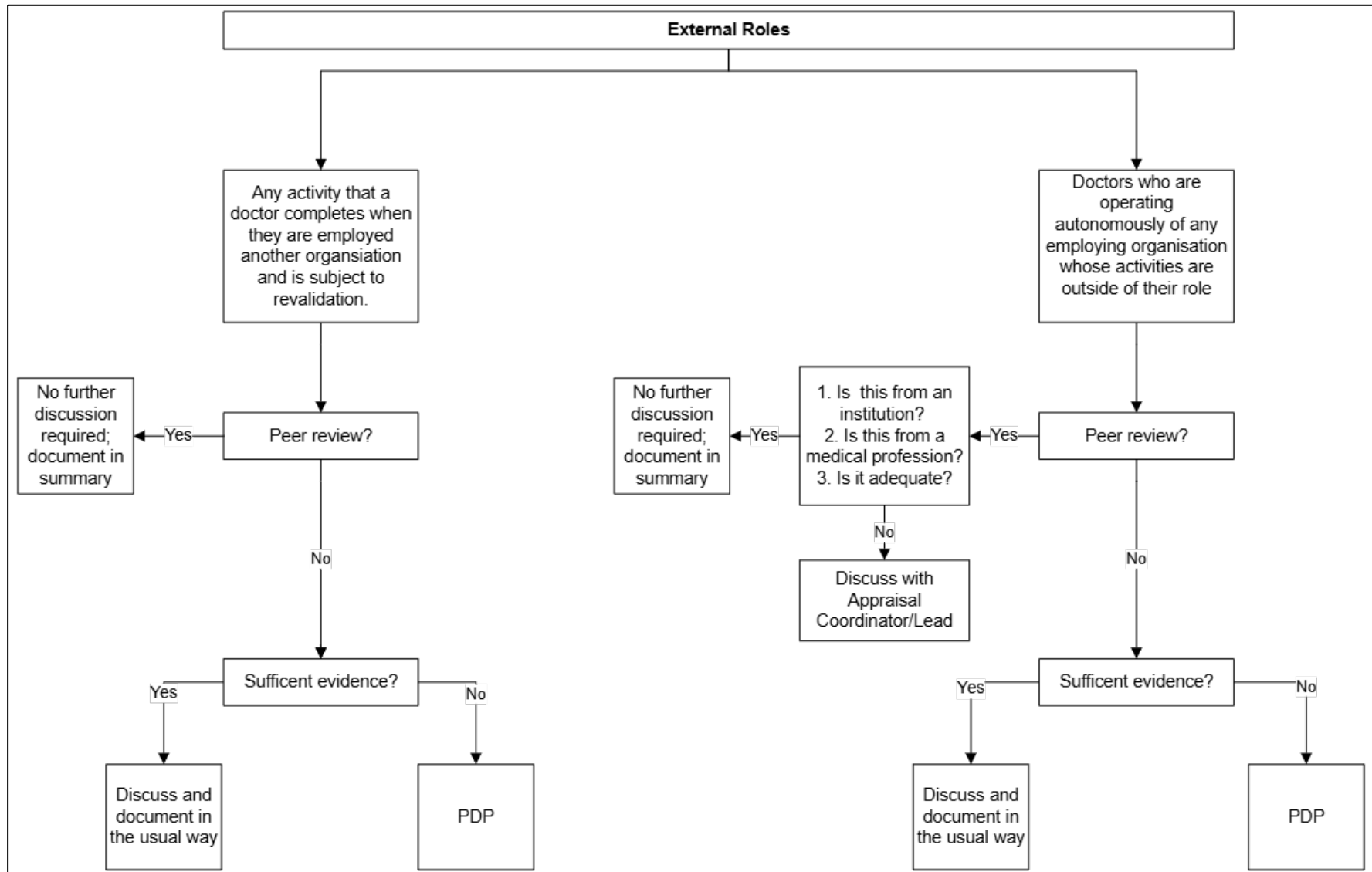
Addysg a Gwella Iechyd
Cymru (AaGIC)
Health Education and
Improvement Wales (HEIW)

Canllawiau Arfarnu Ymarfer Cyfan

Cynnwys



Tudalen 3	Siart Ilif
Tudalen 4	Nodiadau Canllaw
Tudalen 8	Atodiad 1: Datganiad Adolygydd Cymheiriaid
Tudalen 9	Atodiad 2: Llythyr WP1
Tudalen 11	Atodiad 3: Llythyr WP2
Tudalen 12	Atodiad 4: Cwestiynau Cyffredin



Arfarniad Ymarfer Cyfan: Nodiadau Canllaw

Cyflwyniad

Gyda dyfodiad ailddilysu, mae'r Cyngor Meddygol Cyffredinol (GMC) yn ei gwneud yn ofynnol i feddyg gyflwyno gwybodaeth ategol sy'n cwmpasu pob agwedd ar eu dyletswyddau proffesiynol yn eu prif arfarniad.

Mae arfarniad yn adolygiad ffurfiannol, systematig a rheolaidd o gyflawniadau'r gorffennol gyda chynllunio adeiladol o gynnydd yn y dyfodol. Mae'n broses barhaus ac yn rhan o ddiwylliant dysgu. Dylai cyfranogiad meddygon mewn arfarniad felly fod yn broses gadarnhaol a chefnogol.

Ni all ac ni ddylai arfarniad gymryd lle llywodraethu clinigol. Nid yw'n cynnwys adnabod perfformiad gwael, er enghraifft. Mae gan yr agweddau hyn ar lywodraethu clinigol ddibenion gwahanol i arfarnu datblygiadol a byddant yn cael eu trin gan y Byrddau Iechyd trwy brosesau ar wahân.

Rôl yr arfarnwr yw arfarnu a dogfennu trafodaeth o holl gwmpas ymarfer y meddyg. Mae'r Swyddog Cyfrifol (RO) yn penderfynu a yw'r dystiolaeth gyffredinol a gyflwynir yn ddigonol ar gyfer ailddilysu.

Gan fod gan arfarnwyr yng Nghymru brofiad ac arbenigedd sylweddol yn y broses arfarnu, maent mewn sefyllfa dda i arfarnu meddygon yn y rhan fwyaf o'u rolau allanol.

Gellir ystyried rôl y meddyg mewn perthynas ag Arfarnu Ymarfer Cyfan (WPA) fel a ganlyn:

1. Unrhyw weithgaredd y byddai disgwyl i feddyg ei gwblhau yn ei rôl:

Trafodwch a dogfennwch yn y ffordd arferol.

2. Unrhyw weithgaredd y mae meddyg yn ei gwblhau pan fyddant yn cael eu cyflogi gan sefydliad arall ac sy'n destun goruchwyliaeth:

i. Os yw'r meddyg WEDI cael adolygiad gan gymheiriaid yn y rôl benodol hon:

Nid oes angen trafodaeth bellach. Dylid gwneud cofnod byr yng nghrynodeb y meddyg sy'n nodi eu bod wedi cael adolygiad gan gymheiriaid yn y rôl hon.

ii. Os NAD yw'r meddyg wedi cael adolygiad gan gymheiriaid yn y rôl benodol hon:



Trafodwch a dogfennwch yn y ffordd arferol.

Dylai'r arfarnwr drafod gyda'r meddyg y wybodaeth ategol y byddai disgwyl iddynt ei chyflwyno ar gyfer y rôl hon. Gellir llywio'r broses gan y cwestiynau canlynol:

- Sut wnaethoch chi gymhwysu i ymgymryd â'r rôl hon?
- Sut ydych chi'n cadw i fyny yn y rôl hon?
- Sut ydych chi'n dangos ansawdd eich ymarfer?
- Sut ydych chi'n delio â digwyddiadau arwyddocaol?
- Sut ydych chi'n cael adborth?

Gellir gwneud cofnodion yn CDP y meddyg mewn perthynas â'r drafodaeth uchod er mwyn hwyluso datblygiad addysgol y meddyg yn y rôl hon. Os yn y cyfarfod arfarnu dilynol nodir nad yw'r meddyg wedi cwblhau'r amcanion hyn, dylid cyhoeddi llythyr WP1 i'r perwyl hwn.

Cydnabyddir bod adolygiad gan gymheiriaid mewn rôl arall yn ymarfer addysgol werthfawr ynddo'i hun ac felly dylid ei annog yn weithredol. Byddai felly yn ddefnyddiol trafod y mater hwn gyda'r meddyg yn ystod y cyfarfod arfarnu. Gellid cynnwys cofnod i'r perwyl hwn yn CDP y meddyg sy'n pwysleisio manteision addysgol yr ymarfer hwn.

Os ar ôl y drafodaeth uchod mae'r arfarnwr yn teimlo nad yw'n gallu dilysu'r dystiolaeth a ddarperir, gellir cyhoeddi llythyr WP1.

Pan fydd WP1 wedi'i gyhoeddi ac nad oes adolygiad gan gymheiriaid wedi'i gynnwys yn yr arfarniad dilynol, gellir ystyried llythyr WP2.

3. Arall (mae'r categori hwn yn cynnwys y meddygon hynny sy'n gweithredu'n annibynnol o unrhyw sefydliad cyflogi y mae eu gweithgaredd y tu allan i'w rôl. Er enghraifft, ymarfer annibynnol fel gweithio fel meddyg hystlys mewn digwyddiadau chwaraeon, ymyriadau cosmetig, rhagnodi ar-lein):

Dylid rheoli'r meddygon hyn fesul achos. *Dylai'r arfarnwyr drafod unrhyw bryderon a allai fod ganddynt gyda'u Cydlynnydd Arfarnu neu Arweinydd Arfarnu.*

i. Os yw'r meddyg WEDI cael adolygiad gan gymheiriaid yn y rôl benodol hon:

Dylai'r arfarnwr werthuso'r adolygiad gan gymheiriaid mewn perthynas â'r meini

prawf canlynol: -

- A yw gan sefydliad?
- A yw hyn gan weithiwr proffesiynol meddygol?
- A oes angen i mi ofyn am gyngor gan fy Nghydlynnydd Arfarnu/Arweinydd Arfarnu ynghylch digonolrwydd y wybodaeth hon?

Os nad oes gan yr arfarnwr unrhyw bryderon ynglŷn â'r uchod (yn dilyn trafodaeth gyda'r Cydlynnydd Arfarnu/Arweinydd Arfarnu os oes angen), nid oes angen trafodaeth bellach. Dylid gwneud cofnod byr yng nghrynodeb y meddyg sy'n nodi eu bod wedi cael adolygiad gan gymheiriaid yn y rôl hon.

ii. Os nad yw'r meddyg wedi cael adolygiad gan gymheiriaid yn y rôl benodol hon:

Gweler adran 2(ii).

Templed MARS ar gyfer cofnodi Ymarfer Annibynnol

Datblygwyd templed ar gyfer MARS sy'n hwyluso cofnodi gwybodaeth sy'n ymwneud ag Ymarfer Annibynnol, sy'n ofynnol ar gyfer arfarnu ac ailddilysu.

Add Information > Category 'Whole Practice Appraisal' > Type 'Independent Practice'

Atodiad 1

Datganiad yr Adolygydd Cymheiriaid

Rwy'n ymwybodol o'r rôl y mae'r meddyg hwn yn ei chyflawni fel meddyg annibynnol. Yn fy rhinwedd fel meddyg cofrestredig GMC sy'n gyfoed yn y maes hwn, rwy'n cadarnhau eu bod wedi'u hyfforddi'n briodol ac yn cynnal eu sgiliau a'u gwybodaeth sy'n gymesur â'r rôl. Maent wedi darparu tystiolaeth o ddysgu a myfyrio ar gyfer y rôl. Maent yn perfformio i lefel foddhaol ac nid oes unrhyw bryderon heb eu datrys am eu hymarfer.

Enw:

Llofnod:

Dyddiad



Atodiad 2

WP1: Llythyr gan yr Arfarnwr at y Meddyg

(Dyddiad)

Derbynnydd y llythyr yn Unig

Re: Heb gynnwys adolygiad gan gymheiriaid neu dystiolaeth ar gyfer rolau eraill

Annwyl (*rhowch enw'r meddyg*)

Yn ystod eich arfarniad ar (*mewnoshod dyddiad*) fe wnaethom drafod eich rôl/rolau fel (*mewnoshod rôl*)

Fel eich Arfarnwr ni fyddwn yn gallu dilysu'r wybodaeth a ddarperir am y rôl hon

Nid oes digon o dystiolaeth ar gyfer y rôl/rolau hyn (nid yw amcanion CDP y meddyg, y cytunwyd arnynt yn ystod eu cyfarfod arfarnu blaenorol, yn ymwneud â'r rôl/rolau hyn wedi'u cwblhau).

Rwyf wedi dogfennu yn y crynodeb arfarnu eleni y bydd angen cynnwys adolygiad gan gymheiriaid neu dystiolaeth ategol ar gyfer y flwyddyn nesaf. Fel y trafodwyd gennym, mae'n hanfodol eich bod yn cynnwys hyn fel tystiolaeth ategol yn eich arfarniad y flwyddyn nesaf (*rhowch y flwyddyn*) os byddwch yn parhau o fewn y rôl/rolau. Os nad ydych yn gallu cynnal arfarniad o fewn y rôl/rolau hyn, rhaid i chi gysylltu â'ch Swyddog Cyfrifol (RO) enwebedig (*rhowch gyswllt*) i gael cyngor ynghylch eu gofynion ar gyfer cwmpas digonol o'r rôl/rolau. Yn eich arfarniad nesaf bydd yr arfarnwr yn gwirio a yw adolygiad gan gymheiriaid wedi'i gynnal.

Yn gywir

(rhowch enw'r arfarnwr)

Cydlynnydd Arfarnu Cc / Arweinydd Arfarnu

Swyddog Arfarnu (heiw.appraisalofficer@wales.nhs.uk) / Tîm Ailddilysu Lleol

Atodiad 3

WP2: Llythyr gan y Cydlynnydd Arfarnu/Arweinydd Arfarnu I'r Swyddog Cyfrifol

(Dyddiad)

Derbynnydd y llythyr yn Unig

Re: Heb gynnwys adolygiad perfformiad ar gyfer rôl/rolau allanol am flynyddoedd yn olynol

Annwyl (*insert RO's name*)

Rwy'n ysgrifennu i roi hysbysiad ffurfiol i chi (*Insert Dr's full name*) (*insert GMC number*) wedi ymgymryd â dau arfarniad (*insert date1*) a (*insert date 2*). Yn ystod cylch arfarnu blaenorol y meddyg cawsant eu cynghori yn y drafodaeth arfarnu, ac ar ôl yr arfarniad yn ysgrifenedig gan ddefnyddio WP1 y Protocol Llywodraethu, bod yn rhaid iddynt gynnwys adolygiad perfformiad ar gyfer y rôl fel (*insert role*) Yn ogystal, fe'u cynghorwyd i gysylltu â'u Swyddog Cyfrifol enwebedig am gyngor os oeddent yn rhagweld unrhyw anawsterau wrth ddarparu adolygiad perfformiad i'w gynnwys yn yr arfarniad eleni ar y rôl/rolau uchod.

Yn anffodus, am flwyddyn yn olynol, nid oedd gan y ffolder arfarnu unrhyw ddogfennaeth ategol ar gyfer y rôl/rolau uchod. Felly, nid yw'r Arfarnwr yn gallu dilysu bod y meddyg yn bodloni gofynion GMC ar gyfer arfarniad ymarfer cyfan.

Fel Swyddog Cyfrifol a enwebwyd gan y meddyg, rwy'n cyfeirio'r achos hwn atoch chi'n swyddogol i'ch ystyriaeth.

Gallaf gadarnhau bod hyn wedi'i drafod gyda'r meddyg yn ystod eu harfarniad a'i gynnwys yn eu Cynllun Datblygu Personol.

Yn gywir

Cydlynnydd Arfarnu / Arweinydd Arfarnu

Cc Swyddog Arfarnu (heiw.appraisalofficer@wales.nhs.uk) / **Swyddfa**

Ailddilysu Leol

Atodiad 4

Cwestiynau Cyffredin

Cwestiwn	Ateb
A oes angen i feddygon gynnwys y wybodaeth ategol ar gyfer pob rôl dros y cylch ailddilysu?	Na. Mae'r GMC yn mynnu bod ymarfer cyfan y meddyg wedi'i werthuso, ond nid o reidrwydd bod pob eitem o wybodaeth ategol wedi'i darparu, ar gyfer pob rôl/rolau. Mae angen ystyried cymesuredd faint o dystiolaeth sydd angen ei ddarparu ar gyfer gwahanol rolau a faint o oruchwyliaeth a ddarperir yn y rôl arall. Gellir mynd i'r afael â rhai o'r cwestiynau a awgrymir yn y canllawiau uchod cyn yr arfarniad trwy adolygu'r deunyddiau arfarnu, fel na fyddai angen trafod y rhain yn ystod y cyfarfod arfarnu.
Ydyn ni'n mynd i hysbysebu arfarnwyr gyda gwahanol arbenigeddau fel y gall unigolion gael eu 'paru' gydag arfarnwyr mewn rolau tebyg?	Na. Gellir darparu rhywfaint o wybodaeth yn y biopic OND rhaid i'r arfarniad barhau i fod yn generig.
Beth yw'r diffiniad o 'sefydliad'?	Mae unrhyw Gorff Dynodedig yn adnabyddadwy fel sefydliad. Y tu hwnt i gyrrff dynodedig gellir cymhwyso'r diffiniad yn hyblyg. Os nad ydych yn siŵr, trafodwch gyda'ch Cydlynnydd Arfarnu /Arweinydd Arfarnu.
Beth y gofynnir i ni ei gadarnhau?	P'un a oes tystiolaeth o weithgarwch addysgol rhesymol mewn perthynas â gwahanol rôl/rolau – naill ai trwy adolygiad gan gymheiriaid ar wahân neu wedi'i gynnwys yn yr arfarniad. Dylid dogfennu hyn yn glir yn y crynodeb.
A yw allan o oriau, hyfforddiant meddygon teulu, gwleidyddiaeth feddygol, gweithredoedd 'samariaid trugarog' mewn digwyddiadau lleol i gyd yn dod o fewn rôl meddyg teulu?	Ydyn. Dylid cymhwyso dull synnwyr cyffredin.

Os anfonir llythyr WP1, a oes rhaid cwblhau'r camau (h.y. derbyn adolygiad gan gymheiriaid) cyn y gellir

Na – Mae'r llythyr WP1 yn ymwneud â'r flwyddyn i ddod a'r arfarniad nesaf.

Cwestiwn	Ateb
lofnodi'r arfarniad?	
A oes unrhyw rolau na ddylai arfarnwyr eu harfarnu?	Mae angen ystyried cymesuredd – os oes rôl sylweddol byddech chi'n disgwyl gweld adolygiad gan gymheiriaid. Bydd angen i chi hefyd ystyried a yw'r sgiliau sy'n cael eu defnyddio yn hollol wahanol
Beth am rolau, sy'n gofyn am gofrestrriad GMC ond nid trwydded i ymarfer e.e., meddygon tribiwnlys?	Nid oes rhaid i feddygon heb drwydded ailddilysu.
Beth am feddygon teulu heb ymarfer cyffredinol neu ychydig iawn o ymarfer cyffredinol?	Ydyn nhw ar Restr Perfformwyr Meddygol (MPL)? A oes digon o ddeunydd meddyg teulu i seilio trafodaeth ystyrion arno? Os na, cyfeiriwch at y Cydlynnydd Arfarnu am drafodaeth gyda'r Cyfarwyddwr Meddygol.
A oes angen isafswm o ymarfer clinigol i aros ar yr MPL?	Mae angen rhywfaint o ymarfer clinigol yn ystod y flwyddyn i aros ar yr MPL ond nid yw hyn yn cael ei feintio. Os ydych chi allan o ymarfer am fwy na dwy flynedd, bydd angen i chi ymgymryd â chynllun dychwelyd ffurfiol.
Beth am y meddyg sy'n gwneud wyth sesiwn yn yr ysbyty ac un sesiwn meddyg teulu sydd eisiau i'w harfarniad meddyg teulu fod y prif arfarniad?	Mae hyn yn iawn os yw'r Swyddog Cyfrifol yn hapus cyn belled â bod rôl yr ysbyty yn cael ei gwmpasu, yn unol â'r canllawiau, gan adolygiad gan gymheiriaid ar wahân gan ei fod yn rôl sylweddol. I'r gwrthwyneb, os yw'r arfarniad ysbyty i fod yn brif arfarniad, mae'n bwysig bod rôl y meddyg teulu yn cael ei hystyried yn yr arfarniad hwnnw.